

Eine neue Perspektive auf Wiederh erstellu ng & Gesundheit

mit
dem
PERTH
System



Rinno Heidstra

Haftungsausschluss

In diesem Buch beschreibe ich meine eigenen Erfahrungen und Schlussfolgerungen, die auf meinen Forschungen, Studien und Erfahrungen beruhen, sowohl privat als auch in meiner Arbeit als Heilpraktikerin und Heilpraktikerin.

Es handelt sich nicht um ein medizinisches Nachschlagewerk und ist nicht als Alternative zum Besuch einer regulären medizinischen Versorgung gedacht. Das PERTH-System ist weder eine Behandlung noch eine Alternative zu einem Besuch beim (Haus-)Arzt.

Eine neue Perspektive für Erholung und Gesundheit das Video

Das PERTH-System stützt sich auf spezifische elektromagnetische Frequenzen, die durch körpereigene elektromagnetische Felder an den Körper übertragen werden. Elektromagnetische Felder werden von Quantenpartikeln gebildet.

In einem ausführlichen Video spricht Rinno Heids- tra über die quantenbiologischen Besonderheiten elektromagnetischer Felder, den Hintergrund und die Funktionsweise des PER- TH-Systems un erklärt, warum das PERTH-System so besonders ist und bei regelmäßiger Anwendung oft besondere Ergebnisse möglich sind.



Inhalt

Vorwort5

Einleitung - Eine Diagnose macht einen nicht besser7

Wer heilt, hat Recht8

Kapitel 1 - Alles ist Energie und Schwingung9

Wo läuft es schief?

10

Der energetische Ansatz10

Der deutsche Ansatz11

Zurück zu energy12

Kapitel 2 - Auf der Suche nach der wahren Lösung13

Rückbesinnung auf Energie und

Inform

ation14

Was ich gefunden habe15

Kapitel 3 - Meine Entdeckung: optimierte elektromagnetische Felder 17 Weitere

Entwicklung19

Wie funktioniert das?

20

Kapitel 4 - PERTH in der Praxis21

Benutzererfahrungen21

Akute Augenentzündung22

Blasenentzündung im Urlaub23

Entzündungen im Gesicht23

Mutterfleck wurde aktiv25

PERTH unterstützt, wo es nötig ist25

Kapitel 5 - Funktionsweise des PERTH-Systems, Theorie und Anwendung27

Die Anwendung

des

PERTH zu Hause28

PERTH, einfach und effektiv29

Das in CellRecoverySystems30 integrierte PERTH-System

Mehr erfahren?

31

Vorwort

Seit fast fünfundzwanzig Jahren arbeite ich in der ambulanten Pflege in den Niederlanden und in **Deutschland**. In diesen fünfundzwanzig Jahren habe ich viel Zeit damit verbracht, die Ursachen zu erforschen und zu untersuchen. Ich bin der Überzeugung, dass Beschwerden und Krankheiten nicht 'einfach so' entstehen oder weil man 'Pech' hat. Es gibt immer eine Ursache und eine Wirkung, auch wenn man es nicht weiß. Beschwerden entstehen nicht zufällig, sie sind das Ergebnis eines Ungleichgewichts zwischen Belastung und Belastbarkeit.

Diese Ansicht habe ich aus meiner Zeit als (Sport-)Physiotherapeutin geerbt. Denn auch Sportverletzungen entstehen nicht zufällig, abgesehen von äußeren Einflüssen wie einem unglücklichen Tackling beim Fußball. Muskel- und Sehnenverletzungen haben einen Vorlauf von unangemessenem Training, das zu einer Überlastung führt, die z. B. eine Kniesehnenverletzung zur Folge hat.

So verhält es sich bei allen Beschwerden. Wenn jemand täglich etwas isst, was er nicht verträgt, wie z. B. glutenhaltige Lebensmittel, entstehen mit der Zeit Darmbeschwerden. Eine genaue Analyse ist daher wichtig. In meinem Buch "Das Zellheilungskonzept" beschreibe ich die Logik der Beschwerdeentstehung genauer.

Eine gründliche Analyse der Ursachen und eine Anpassung der Lebens- und Ernährungsgewohnheiten sind jedoch oft nur eine Voraussetzung für die Linderung der Symptome, nicht aber die Lösung, um fit und gesund zu werden oder zu bleiben.

Auf der Suche nach einem besseren Verständnis für die Ursachen von Beschwerden und einer logischen, effektiven Arbeitsweise zur Wiederherstellung der Gesundheit bei allen Beschwerden habe ich meine Sichtweise ~~nicht~~ angepasst und geschärft. Dieser Wandel im Verständnis und in der Arbeitsweise geschah nicht über Nacht, ganz im Gegenteil. Im Gegenteil, ich habe in den letzten Jahren viel in die Ausbildung und in die besten Untersuchungstechniken, Geräte und Infusionen investiert.

Ich dachte, wenn die Gesundheit nicht wiederhergestellt wird, muss ich besser recherchieren, bessere Ratschläge geben und bessere Nahrungsergänzungsmittel und Infusionen empfehlen. Jetzt, nach fast fünfundzwanzig Jahren der Suche, weiß ich es besser. Ich habe mit Analysen, (Blut-)Tests und Infusionstherapien aufgehört und mich ganz auf wirksame physikalische Techniken zur Erhaltung und Wiederherstellung der Gesundheit verlegt.

In diesem Buch beschreibe ich die Erfahrungen und Überlegungen, die mich dazu gebracht haben, weniger Wert auf analytische Studien und symptomorientierte Behandlungen zu legen. Stattdessen setze ich auf eine gesunde Lebensweise und die Wiederherstellung von Energie und Informationen für die Zellen.

Ich habe die Lösung in einem System gefunden, das die Erwartungen bei weitem übertrifft: Dr. Werners EMG-Perth-System. In diesem Buch erzähle ich Ihnen meine Geschichte: wie ich es gefunden habe, warum es funktioniert und wie es auch für Sie funktionieren wird. Denn darum geht es am Ende.

Rinno Heidstra

Einführung

Eine Diagnose macht einen nicht besser

In meiner Praxis habe ich oft mit Menschen gesprochen, die froh waren, wenn es eine "Diagnose" gab. "Gott sei Dank weiß der Arzt, was mich plagt", hieß es oft. Leider trägt die Benennung von Symptomen nicht zur Genesung bei. Eine Diagnose ist nichts anderes als eine Aufzählung von Symptomen und Merkmalen einer Krankheit, die mit einem Namen versehen wird. Sie ist ein Etikett, mit dem die Krankheit klassifiziert werden kann. So wird der Eindruck erweckt, dass man weiß, was los ist. Und dass die Menschen wissen, was man dagegen tun kann. Das ist nicht wahr, es ist Täuschung.

Auch ich dachte, man müsse wissen, was die Ursache ist, aber jetzt verstehe ich, dass es nicht darauf ankommt, die richtigen Bakterien oder Viren, chronische Entzündungen oder den Namen eines Tumors zu nennen. Es ist nicht so wichtig, wie es genannt wird. Es ist wichtig, die Grundlagen zu klären.

Bei mir hat es fünfundzwanzig Jahre gedauert, bis der Groschen fiel. Eine Diagnose hilft nicht zu verstehen, warum die Symptome aufgetreten sind, und gibt wenig oder gar keine Anleitung zur Genesung. Natürlich erholen sich manche Menschen, aber oft auch nicht. Dann heißt es: "Die Behandlung schlägt nicht an". Damit sagt der Arzt oder Therapeut eigentlich: Ich verstehe gar nichts. Ich weiß nicht, warum eine Behandlung wirksam ist, und ich verstehe nicht, warum eine Behandlung nicht wirksam ist.

Kurz gesagt, all diese Jahre habe ich in die falsche Richtung geschaut. Das eigentliche Problem ist nicht ein Mangel, eine Bakterie, ein Tumor oder eine chronische Entzündung, sondern eine Störung der Grundlagen, der Energie und der Informationen in unserem Körper und unseren Zellen. Spirituelle und psychologische Faktoren sind ebenfalls wichtig, ebenso wie die Ernährung und Ernährungsmängel. All diese Faktoren müssen beachtet werden, aber die Grundlage ist die Energie.

und Informationen.

Wer heilt, hat Recht

Die Ergebnisse des "Energie-Informationen"-Ansatzes mit dem EMG-PERTH-System, das ich seit Januar 2023 verwende, waren neben den theoretischen Überlegungen ausschlaggebend dafür, dass ich mich endgültig für den physischen Weg entschied und die biochemische und analytische Richtung hinter mir ließ.

Ich arbeitete bis 2023 mit einem Plan, der auf Informationen aus ~~Lauf~~ und Befragungen beruhte, setzte energetische Geräte ein, gab Ratschläge, Nahrungsergänzungen und Infusionen. Ich habe Menschen zur mentalen Unterstützung überwiesen. Einigen ging es besser, anderen nicht.

Mit dem EMG-PERTH-System, das ich vor kurzem entdeckt habe, lassen sich sowohl bei akuten als auch bei chronischen Beschwerden Ergebnisse ohne Diagnose und Messungen und ohne eimerweise teure Präparate erzielen.

Die Ergebnisse bei einer Vielzahl von Beschwerden sind so eindeutig und überzeugend, dass ich keine andere Wahl habe, als mich für den wissenschaftlich fundierten und wirksamen "Energieinformationsansatz" zu entscheiden.

In den folgenden Kapiteln werden Sie mehr über dieses System lesen, wie es funktioniert und was es für Sie tun kann. Ich führe Sie auch durch meine Suche

und meine **Schlussfolgerungen**, damit Sie verstehen, warum ich nach meiner jahrelangen Suche so begeistert bin. Zum Schluss noch ein paar aktuelle Beispiele von Ergebnissen, die ich aus der Nähe gesehen oder mit mir geteilt habe.

Ich hoffe, dass dieses Buch Ihnen zeigt, was ein energetischer Ansatz wie dieser für Sie tun kann, und Sie einlädt, es selbst auszuprobieren.

Kapitel 1

Alles ist Energie und Schwingung

Ungefähr seit der Jahreswende habe ich mich mit der Quantenmechanik und den Theorien von Nikola Tesla, Royal Rife, George Lakhovsky, Hulda Clark und anderen beschäftigt. Diese Wissenschaftler gingen davon aus, dass unsere Gesundheit durch Energie, Schwingungen und Vibrationen bestimmt und beeinflusst wird. Nicht nur der Mensch besteht aus Energie und Frequenzen, sondern auch das gesamte Universum.

Ein berühmtes Zitat von Tesla lautet:

"Wenn Sie die Geheimnisse des Universums ergründen wollen, denken Sie in Begriffen wie Energie, Frequenz und Schwingung."

Als Mensch bestehen Sie aus Zellen (die Ihre Gewebe und Organe bilden), Flüssigkeiten (wie Blut und Lymphe) und Mikroorganismen. Alle diese Teile bestehen wiederum aus vielen Arten von Molekülen (wie Proteinen, Enzymen und vor allem Wasser) und diese wiederum aus Atomen. Das ist zumindest die physikalische Seite der Geschichte. Denn wenn man eine Ebene tiefer schaut, sieht man, dass die Atome aus subatomaren Teilchen bestehen. Und da fangen die Dinge an, wirklich besonders zu werden. Denn diese subatomaren Teilchen bestehen nur aus Energie und Schwingung. Wenn du dich also auf der Quantenebene betrachtest, bist du nichts als Energie.

Im Grunde ist also jeder Mensch in erster Linie ein energetisches Wesen. Sie können die Energie, die Ihr Wesen ausmacht, auch messen. Denken Sie an einen Herzfilm (EKG oder Elektrokardiogramm) oder einen Hirnfilm (EEG; Elektroenzephalogramm), bei dem die Sinuswellen gemessen werden. Jedes Organ hat also sein eigenes elektromagnetisches Feld. Und das gilt auch für Sie als Ganzes, denn um Sie herum gibt es ebenfalls ein elektromagnetisches Feld. Dieses wird auch Aura genannt und kann mit empfindlichen Geräten leicht gemessen werden.

Was läuft schief?

Wenn Sie aus Energie und Frequenzen bestehen, dann können Sie sich vorstellen, dass Ihr elektromagnetisches Feld kann auf externe elektromagnetische Felder reagieren. Und davon gibt es viele. Schauen Sie in die Natur um uns herum, die Sonne (Licht und Wärme) und die Atmosphäre bestehen aus Energie, Vibration und Frequenz. Dies sind natürliche Frequenzen. Was ist aber mit künstlichen Feldern wie Radiowellen, Wi-Fi, 4G, 5G, den Feldern, die alle elektrischen Geräte und insbesondere die vielen Bildschirme um Sie herum haben, wie Ihr Computer und Ihr Smartphone?

Sie alle wirken sich auch auf Ihr eigenes Energiefeld aus. Wir wissen nicht genau, wie, aber es gibt immer mehr Hinweise darauf, dass sie Ihr Feld auf alle möglichen Arten schwächen und stören können. Wenn wir unseren Körper und unsere Gesundheit aus der Perspektive von Energie und Frequenz betrachten, ist es eine logische Schlussfolgerung, dass Beschwerden und Krankheiten auf eine Störung des energetischen Gleichgewichts zurückzuführen sind.

Der energetische Ansatz

In der nicht-regulären Gesundheitsversorgung ist diese Erkenntnis schon viel länger vorhanden.

Auch ich arbeite seit über 12 Jahren mit energetischen Geräten, einschließlich Biophotonen, nichtlinearen Systemen (NLS), Biofeedback, Mikrostrom, Gasentladungsvisualisierung (GDV), Quanten-Biofeedback und mehr. Oft mit wundersamen Ergebnissen.

Ein besonderes Beispiel ist ein Junge von etwa 10 Jahren. Er war krank und so müde geworden, dass er nur noch einige Tage pro Woche die Grundschule besuchen konnte. Nach nur einer Behandlung waren seine Symptome um mehr als die Hälfte zurückgegangen; nach einer Behandlungsserie war er wieder fit und voller Energie. Es schien wie ein Wunder.

Ein anderes Beispiel ist eine 45-jährige Frau, die ihr ganzes Leben lang unter schwerer Migräne litt, mindestens eine Woche im Monat. Nach der Behandlung waren die Migräneanfälle fast vollständig verschwunden. Sechs Monate später kam sie zurück, weil die Symptome wieder aufgetreten waren. Weil es so gut funktioniert hatte, machten wir es noch einmal, diesmal ohne Ergebnis.

Solche Erfahrungen, bei denen sich erst ein Ergebnis einstellt und dann nicht, traten regelmäßig bei allen Arten von Beschwerden auf, einschließlich Darmbeschwerden und Müdigkeit. Und ich begann, die Behandlungen mit Ratschlägen zu Ernährung, Nahrungsergänzungsmitteln, Homöopathie, Kräutern und mehr zu ergänzen. Die Ergebnisse blieben die gleichen, oft großartig, regelmäßig nichts und alles dazwischen.

Der deutsche Ansatz

Ich habe umfangreichere Nachforschungen angestellt und mich intensiv mit dem Thema in Deutschland. Für mich tat sich eine Welt auf. Ich entdeckte, dass in Deutschland viel mehr verschiedene Labortests möglich waren und darauf basierend gezielte Beratungen und Behandlungspläne erstellt wurden.

Die Kontakte mit Ärzten und Heilpraktikern waren sehr anregend. Ich stellte fest, dass in den Niederlanden Menschen mit Beschwerden oft "nichts hatten", weil die Bluttests "normal" waren, während in Deutschland viel mehr untersucht wurde. Es waren wissenschaftlich fundierte Labortests möglich, die Einblick in die Mitochondrien- und Zellfunktionen gaben.

Ich beschloss, mein Angebot für die Patienten um mehr ~~Lautung~~ ^{Lautung} zu erweitern, und stellte bald fest, dass die Möglichkeiten in den Niederlanden begrenzt sind. In den Niederlanden gibt es keine Kultur, tiefer nach den Ursachen zu suchen. Es ist einfacher, Menschen mit unverständenen Beschwerden zu einem Psychologen oder in eine Klinik zu schicken.

In Deutschland darf nicht jeder Menschen untersuchen und behandeln; das ist den Ärzten und Heilpraktikern vorbehalten. Heilpraktiker sind in den Niederlanden unbekannt, aber in Deutschland sind sie Teil des Gesundheitssystems. Die Prüfung erfolgt auf der Ebene des Grundversorgers, und sie unterstehen wie die Ärzte der Kontrolle des Gesundheitsamtes. Ihre Aufgaben sind umfangreicher als die der Naturheilkundler in den Niederlanden. Heilpraktiker müssen Diagnosen stellen, wenn es die Situation erfordert, und sie müssen alle für eine Diagnose erforderlichen Untersuchungen beherrschen und durchführen. Ein Heilpraktiker darf Blut für Laboruntersuchungen abnehmen und Infusionen geben, beides ist in den Niederlanden den Ärzten vorbehalten.

Ich gab Ratschläge auf der Grundlage von Laboruntersuchungen von Urin, Stuhl, Speichel und Blut sowie einer umfassenden Einnahme. Eine Infusionstherapie war oft Teil der Beratung. Ich gab Infusionen mit Vitamin C, allen B-Vitaminen, Glutathion, Alpha-Liponsäure, Cholin, NAD, Curcumin, Resveratrol und Chelattherapie.

Manchmal waren die Ergebnisse fantastisch. Ich erinnere mich an eine junge Frau mit einer Autoimmunkrankheit, die zu mir kam. Sie war in einem Akademikerkrankenhaus in Behandlung. Ihr war ständig übel, sie konnte deshalb nicht essen und fühlte sich geschwächt. Nach der ersten Infusion von Vitaminen und Aminosäuren verschwand die Übelkeit und kehrte nie wieder zurück.

Eine andere junge Frau war extrem müde, fiel häufig in Ohnmacht und hatte starke Schmerzen im Rücken. Die Ärzte konnten nichts tun; sie hatten keine Ahnung, woher die Symptome kamen. Nach einer zweimal wöchentlich stattfindenden Infusion von NAD, Vitamin C und einer Energieinfusion über mehrere Monate waren die Symptome verschwunden.

Leider gab es auch andere Erfahrungen. Zum Beispiel eine Frau, die nach 12 Infusionen plus Beratung überhaupt keine Besserung bemerkte. Oder ein Mann mit chronischer Müdigkeit und Darmbeschwerden, der trotz monatelanger Infusionsbehandlung nur eine minimale Besserung bemerkte.

Obwohl ich viele Menschen beruhigen konnte, indem ich ihnen erklärte, dass die Bluttests zeigten, dass sie tatsächlich eine körperliche Störung hatten und dass ihre Symptome nicht zwischen den Ohren lagen, wie man ihnen gesagt hatte, brachte selbst dieser Ansatz keine konsistenten Behandlungsergebnisse.

Zurück zu Energie

Im Jahr 2022 beschloss ich, meine Suche nach energetischen Therapiemöglichkeiten fortzusetzen

Lebenslauf. Was für mich bei der Suche nach einer wirksameren Methode eine Rolle spielte, waren die uneinheitlichen Ergebnisse und die Kosten für die Menschen. Eine Kombinationsinfusion kostet schnell zwischen hundertfünfzig und dreihundert Euro, eine Zehnerserie kommt dann auf fünfzehnhundert bis dreitausend Euro, zu denen noch die Forschungskosten hinzukommen. Und damit ist es meist noch nicht getan.

So waren die Forschungsergebnisse nicht immer zuverlässig und auch nicht immer richtungsweisend für eine erfolgreiche Behandlung, während sie die Grundlage für meinen Ansatz und meine Bewertung bildeten. Ich erkannte, dass meine Behandlungsempfehlungen hauptsächlich aus Ratschlägen zur Lebensführung sowie aus biochemischen Ergänzungen und Infusionen bestanden.

Die Zweifel, ob ich auf dem richtigen Weg war, wurden immer größer.

Kapitel 2

Auf der Suche nach der wahren Lösung

Können Sie sich vorstellen, dass im gesamten Gesundheitssystem - dem regulären und dem komplementären - die Grundsätze falsch sind? Stellen Sie sich vor, dass wir in der medizinischen Ausbildung einen Glauben vermitteln, der falsch ist? Was wäre, wenn wir in die Irre geführt würden? Bei meiner Suche habe ich mir zwei Fragen gestellt:

1. Was ist, wenn es keine einzige Ursache gibt?

Wenn Symptome und Krankheiten das Ergebnis eines Komplexes von Faktoren sind, die wahrscheinlich vor sehr langer Zeit entstanden sind, dann werden wir niemals "die Ursache" von Krebs oder einer anderen Krankheit finden. Dann ist es ziemlich sinnlos zu sagen: "Ich habe eine Borrelie gemessen" oder "Sie haben einen Tumor mit diesem ~~Nam~~el", denn was soll man mit diesem Wissen anfangen, wenn sowohl die Borrelien als auch der Tumor nicht das wesentliche Problem sind, sondern das Ergebnis einer Vielzahl von Faktoren?

Wenn wir nicht verstehen, woher die Beschwerden kommen, werden wir nie eine wirksame Lösung finden.

2. Was ist, wenn wir in die falsche Richtung schauen?

Was ist, wenn all diese biochemischen Tests wenig Aussagekraft haben, außer bei schwerwiegenden Erkrankungen, weil die Situation, die zu den Beschwerden geführt hat, um ein Vielfaches komplexer ist als ein paar Werte? Wenn keine auffälligen Werte gefunden werden, kann durchaus etwas nicht in Ordnung sein, und wenn etwas Auffälliges gefunden wird, hilft das nicht, die Ursache zu verstehen und damit eine bessere Behandlung zu ermöglichen.

Und was wäre, wenn das Gleiche für die Schlüssellochchirurgie und MRTs gilt?

Keine nennenswerten Observationen bedeutet nicht, dass alles in Ordnung ist, und auffällige Ergebnisse erklären nicht, warum es Beschwerden gibt. Sie helfen auch nicht

dabei, einen Plan für die Wiederherstellung zu erstellen. Wenn jemand Beschwerden hat, stimmt etwas nicht, ob wir es nun erklären können oder nicht.

Meine persönliche Schlussfolgerung nach all den Jahren des Studiums, der Forschung und der Anwendung vieler verschiedener Methoden ist, dass die biochemischen (Labortests), die bildgebenden (Skopie, MRT, PET-Scan usw.) und die analytischen (Bioresonanz usw.) Methoden wahrscheinlich ungeeignet sind oder zumindest nicht über eine ausreichende ~~Ausgabe~~ ^{Ausgabe} verfügen, um feste Schlussfolgerungen zu ziehen und einen vollständigen Behandlungsplan aufzustellen.

Vielleicht ist die Physik, wie im vorangegangenen Kapitel dargelegt, der wichtigste Teil der Lösung? Vielleicht haben Nikola Tesla, Albert Einstein, Royal Rife, George Lakhovsky, Hulda Clark, Werner Heisenberg und Carlo Rubbia Recht, wenn sie sagen, dass alles aus Energie, Frequenzen und elektromagnetischen Feldern besteht. Vielleicht waren die Techniken, die ich vor 15 Jahren angewandt habe, nicht von dieser Qualität und nicht mit den richtigen Erkenntnissen entwickelt worden, um die von mir gewünschten Ergebnisse zu erzielen.

Vielleicht waren diese Techniken nicht stark genug, vielleicht hatten sie nicht die richtigen Frequenzen, nicht die richtige Frequenzübertragung, vielleicht habe ich die Programme nicht oft genug gemacht?
Fragen, Fragen...

*"Das Einzige, was meinem Lernen im Wege steht,
ist meine Ausbildung. "*

Albert Einstein

Rückbesinnung auf Energie und Information

Es wuchs die Überzeugung, dass die Suche nach "der Ursache" vergeblich ist und dass unsere Be-

Der Zugang zu Gesundheit und Beschwerden wird durch biochemische Untersuchungen, bildgebende Verfahren, Schlüssellochchirurgie und energetische Analysen, die z.B. Krankheitserreger und Allergien aufspüren sollen, nicht verbessert. Viel effektiver, so schien es mir, ist der physikalische Weg der Energie, der Schwingung und der Resonanz.

"Alles im Leben ist Schwingung".

Albert Einstein

Also machte ich mich auf die Suche nach den besten Techniken und Systemen, die mit Energie, Frequenzen und elektromagnetischen Feldern arbeiten. Ich suchte nicht mehr mit den begrenzten Erkenntnissen der Vergangenheit, wie ich sie damals gelernt hatte: eine 'falsche' Frequenz suchen und mit Bioresonanz 'reparieren'. Und genauso oft behandeln, bis es keine "falschen" Frequenzen im Sinne von Erregern oder Belastungen mehr gibt. Zu oft hatte ich die Erfahrung gemacht, dass Beschwerden auch dann bestehen blieben, wenn keine störenden Frequenzen gefunden werden konnten.

Ich suchte nun nach physikalischen Methoden, um die Energie der Zellen wiederherzustellen und durch Informationen und Frequenzen diese Prozesse zu unterstützen. Auf diese Weise können die Selbstheilungskräfte und die natürliche Gesundheit wiederhergestellt werden. Es geht nicht mehr darum, "falsche" Frequenzen zu löschen oder zu neutralisieren, also um Symptombekämpfung. Nehmen wir an, so dachte ich, dass man das Immunsystem wiederherstellen kann, indem man die Zellen mit Energie versorgt und die Informationen bereitstellt, die sie zur Erfüllung ihrer Aufgaben benötigen.

Das Immunsystem, das unsere Abwehrkräfte bildet und die Reparatur und Wartung von Schäden regelt. Was wäre, wenn Sie das reparieren könnten...

Was ist also nicht alles möglich?

"Schau tief in die Natur, dann wirst du alles besser verstehen."

Albert Einstein

Was ich alles gefunden habe

Wie sich herausstellte, hatte ich in der Entwicklung viel verpasst. Die Techniken werden jetzt

eindrucksvoller angepriesen als noch vor zehn Jahren. Ich fand Geräte, die Signale von Menschen über das Internet an einen Server übermittelten und "Diagnosen" stellten. Dann konnte ein "Therapieprogramm" abgespielt werden, das die falschen Frequenzen neutralisierte oder eine Funktion wie den Blutfluss anregte. Alter Wein in neuen Schläuchen. Nicht das, wonach ich gesucht habe.

Oder Systeme, die nach einer anormalen Frequenz suchen und versuchen, diese neu zu tralisieren, so wie früher, aber mit neuen Techniken, auffälligen Marketingtexten und sexy Geräten. Ich habe auch Systeme gefunden, die elektromagnetische Wellen in einem Raum, einem Zimmer oder einer Halle verbreiten, die angeblich eine positive Wirkung auf die Gesundheit haben. Einige Systeme geben stolz an, dass sie sehr viele Frequenzen haben und sehr starke Energiefelder erzeugen.

Ich habe sogar in einer Gebrauchsanweisung für ein neues Gerät gelesen, dass die Stärke des elektromagnetischen Feldes dazu führen kann, dass das vegetative System durcheinander gerät, man ohnmächtig wird und die 112 anrufen muss (muss).

Ich habe Geräte gefunden, mit denen man seine eigene Frequenz einstellen kann... Aber Ihr Körper arbeitet mit bestimmten Frequenzen, die Prozesse steuern, so wie Radiosender auf bestimmten Frequenzen senden. Natürlich kann man eine zufällige, selbst gewählte Frequenz in das Radio oder den Fernseher eingeben, aber wenn er nicht auf dieser Frequenz sendet, ist er nutzlos. Genauso sinnlos ist es, wahllos eine selbst gewählte Frequenz zu verwenden, die im Körper keine Funktion hat.

Mir ist klar geworden, dass man, wenn man sich nicht gut mit den Hintergründen und der Technik elektromagnetischer Felder und der Steuerung von Körperprozessen durch elektrische und elektromagnetische Signale im Körper auskennt, schnell von diesen logisch anmutenden Drogenargumenten beeindruckt werden kann.

Stattdessen war ich auf der Suche nach einer Technik mit einer soliden Grundlage, die die körpereigenen Kontrollsignale ohne gefährliche Nebenwirkungen stärken kann. Die Wiederherstellung des Immunsystems in all seinen Funktionen durch Energie und die richtigen Frequenzen, die richtigen elektromagnetischen Felder.

Kapitel 3

Meine Entdeckung: optimierte elektromagnetische Felder

Schließlich landete ich bei einem System, das sich von allen anderen unterschied: das PERTH-System. PERTH steht für Pulsierende Elektromagnetische Resonanztherapie. Auf den ersten Blick sah es aus wie ein elektromagnetisches System mit einer Matte und einem Kissen, wie so viele andere. Ich hatte bereits gelesen, dass sich dieses System von anderen elektromagnetischen Systemen unterscheidet, war aber nach all den neu gewonnenen Informationen zögerlich.

Bisher hatte ich vor allem Geräte mit auffälligem Marketing und beeindruckenden technischen Spezifikationen entdeckt, die zeigen, dass Ingenieure, die nichts von Physiologie und Biologie verstehen, die Geräte entwickelt haben.

Aber meine Neugier war geweckt, auch weil das Marketing und die Informationen einfach sehr zurückhaltend und anders waren. Es gab einen Arzt, Dr. R. Werner, der das System in den 1990er Jahren entwickelt hatte, und es war von körperidentischen Frequenzen und extrem niedrigen Intensitäten die Rede.



Dr. med. Reinhard Werner

Ich rief an, um weitere Informationen zu erhalten, und bekam Herrn Kunde ans Telefon. Herr Kunde ist der Sohn von Dr. Werner und ist in den letzten dreißig Jahren mit der Entwicklung des Gerätes mitgewachsen. Er ist für die Weiterentwicklung des PERTH-Systems verantwortlich und begleitet seit dreißig Jahren zahllose Anwender des Systems. In den Gesprächen habe ich festgestellt, dass er über ein großes inhaltliches Wissen und praktische Erfahrungen verfügt.

Er leitet die weitere Entwicklung des PERTH-Systems. Es gibt eine jahrzehntelange Zusammenarbeit mit Universitäten und ein Netzwerk von Ärzten und Wissenschaftlern, die mitdenken und zur Entwicklung beitragen.

Nach ausführlichen Gesprächen mit ihm und der Lektüre von zwei Büchern des PERTH-Entwicklers Dr. Werner, von denen das jüngste hier abgebildet ist, verstand ich den Unterschied zu den Systemen, die ich zuvor verwendet und erforscht hatte.

Optimierte elektromagnetische Felder

Das PERTH-System ist das einzige "optimierte elektromagnetische Platten-den". Der Begriff wurde von Dr. Werner geprägt und er meint elektromagnetische Felder, die möglichst optimal an die des menschlichen Körpers angepasst sind.

Elektromagnetische Felder mit Feldstärken, die die extrem niedrige Intensität der körpereigenen Signale haben, Frequenzen von denen bekannt ist, dass sie im Körper eine Rolle spielen, eine körperidentische Pulsform und eine gebündelte "Ausstrahlung" von sich gegenseitig unterstützenden Frequenzen.

Ich war beeindruckt davon, wie Dr. Werner in den späten 1980er Jahren mit umfangreichen Forschungen begonnen hatte, um herauszufinden, welches die besten Signale zur Wiederherstellung des Immunsystems sind. Er entwickelte sein elektromagnetisches System mit firmeneigenen Spezifikationen, die auf folgenden Faktoren basierten
die natürliche Physiologie des Menschen.

Im Jahr 2002 promovierte Dr. Werner in Moskau mit der Arbeit Schreiben:



"Die physiologischen und heilenden Wirkungen optimierter elektromagnetischer Felder mit extrem niedriger Feldstärke - eine Informationstherapie". Sie wurde an der Russischen Akademie der Naturwissenschaften eingereicht und verteidigt.

Die Russische Akademie verlieh ihm daraufhin den höchsten akademischen Grad eines "Doktors der medizinischen Wissenschaften". Am 25. Oktober 2003 wurde er zum Professor ernannt.

Der damalige Chefarzt der russischen Raumfahrtbehörde, Professor Dr. Schalugin, benutzte fortan die PERTH-Geräte und war aktiv an der Weiterentwicklung des PERTH-Systems beteiligt.

Die Entwicklung unterschied sich deutlich von der der anderen Geräte, deren Hintergründe ich kannte. Es waren keine Ingenieure, sondern Naturwissenschaftler und Mediziner, die nach jahrelanger Grundlagenforschung zu einem Gerät mit spezifischen Eigenschaften kamen.



Weitere Entwicklung

Ein weiterer Punkt, der mir auffiel, war die kontinuierliche Weiterentwicklung des Systems.

In Zusammenarbeit mit Wissenschaftlern und Ärzten wird das System auch heute, nach 30 Jahren, ständig verbessert. Dazu gehören die Aufnahme neuer Frequenzen in das Arsenal, wenn sie sinnvoll sind, und die Entwicklung neuer oder verbesserter Applikatoren.

Außerdem fand ich es bemerkenswert, dass die Nutzer die Möglichkeit haben, ihr PERTH-System alle paar Jahre aktualisieren zu lassen. Die Frequenzen sind ein wichtiger Bestandteil der Wirksamkeit des Systems, und wenn sich die Zahl der Frequenzen erheblich erweitert, kann ein Update angefordert werden. Neue Frequenzen werden regelmäßig hinzugefügt. Vor mehr als 20 Jahren umfasste das System nur einige hundert Frequenzen, heute sind es mehr als 8000!

Wie funktioniert das?

Das PERTH-System hat 7 Programme und 8 Stufen. Für optimale Unterstützung der Zellenergie und -information ist die Kombination der Programme und Ebenen, die Sie verwenden, wichtig. Ganz anders als bei allen anderen Systemen, die ich kenne, bei denen eine Frequenz gewählt wird, ein starkes elektromagnetisches Feld oder einige wenige vitalisierende, entspannende oder durchblutungsfördernde Frequenzen. Das PERTH-System bietet unterstützende Frequenzen für ganz unterschiedliche Funktionssysteme im Körper und kann sowohl präventiv als auch kurativ eingesetzt werden.

Ein präventives PERTH-Programm ist einfach zu erklären, aber zum Beispiel bei chronischer Müdigkeit, Borreliose, Asthma oder akuter Blasenentzündung kann eine spezifische Kombination von Programmen, Ebenen und Applikatoren den Unterschied ausmachen.

Es besteht die Möglichkeit, eine individuelle Beratung anzufordern. Kurz gesagt, was den Hintergrund, die technischen Spezifikationen und die Anleitung betrifft, unterscheidet sich dies von dem, was ich bisher kannte.

Kapitel 4

PERTH in der Praxis

Alles schön und gut, aber letztlich kommt es darauf an, wie die Ergebnisse in der **Praxis** aussehen. Wir haben zuerst ein PERTH-System für zu Hause gekauft, um es selbst auszuprobieren. Das war eine außergewöhnliche Erfahrung. Wir haben nach den ersten Behandlungen enorm tief geschlafen und das aktivierende Morgenprogramm hat uns fitter gemacht. Ich nahm das PERTH mit in die Praxis und ließ es einige Leute ausprobieren. Es stellte sich heraus, dass die meisten Menschen Wärme oder ein Jucken oder eine Vibration spürten. Einige bemerkten, dass es genau dort vibrierte, wo z.B. eine Zyste oder eine Sportverletzung vorhanden war. Alles Anzeichen dafür, dass dort eine Resonanz auftritt: eine Verstärkung von harmonisierenden, treibenden Signalen. Übrigens sollte man hinzufügen, dass etwa 20 % der Menschen nichts spüren; die Wirkung ist da, aber man spürt sie nicht. Die Ergebnisse waren besser als ich erwartet hatte, und ich erhielt die Möglichkeit, die PERTH-Geräte zu verkaufen.

Erfahrungen der Nutzer

Es wurde mir immer klarer, dass das PERTH-Gerät über außergewöhnliche Fähigkeiten verfügt

angeboten, weil es sich auf die Verbesserung der Zellenergie konzentrierte und die informationstragenden Frequenzen in Clustern anbot. Keine Suche nach "der richtigen Frequenz", sondern das Angebot aller Frequenzen, die bestimmte

Funktionsbereiche **unterstützen**. Wenn die Unterstützung nicht benötigt wird, entsteht keine Resonanz, so dass die Signale unterstützt werden, die sinnvoll und notwendig sind.

Eigentlich ganz logisch. Wenn viele verschiedene gesunde Lebersignale ~~unterstützt~~ werden, Signale, die auf den Blutfluss, die Enzymfunktionen, die Entzündungshemmung, die Zellreparatur usw. wirken, wird die Leber besser funktionieren. Das gilt für alle Organe. Die meisten Anwender erleben bisher einen besseren, tieferen Schlaf und mehr Fitness. Manchmal sofort, manchmal erst nach ein paar Tagen.

Es gibt Menschen mit ganz unterschiedlichen Beschwerden, wie z.B. Koordinationsstörungen beim Gehen nach einer Operation vor Jahren. Bereits nach einer Woche wurde eine Verbesserung des Gehens festgestellt. Eine Frau, die das PERTH-System wegen Gedächtnisverlust gekauft hat, sagte, dass sie nach ein paar Wochen mehr Energie und mehr Kraft in den Händen und Armen hatte. Verbesserungen des Gedächtnisses wurden noch nicht festgestellt. Beschwerden wie Demenz, Gedächtnisverlust, Parkinson-Krankheit und Ähnliches treten manchmal erst nach acht bis 12 Monaten auf, obwohl sie auch früher auftreten können.

Bei Müdigkeit und Borreliose wurde nach einigen Wochen eine deutliche Verbesserung beobachtet.

Beeindruckend finde ich das Ergebnis der Blutwerte bei einer Person, bei der eine chronische lymphatische Leukämie (CLL) diagnostiziert wurde. Nach ein paar Wochen hatten sich die Blutwerte normalisiert.

Ich weiß, dass die Zeit, in der ich die Ergebnisse selbst verfolgt habe, noch recht kurz ist, aber sie ist vielversprechend.

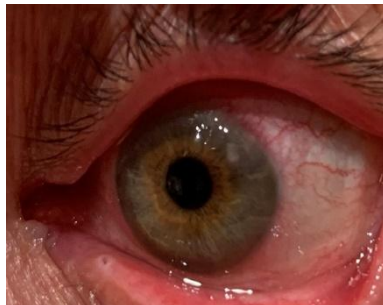
Bei chronischen Krankheiten beschreibt Dr. Werner in seinen Büchern viele außergewöhnliche Ergebnisse, aber auch bei akuten Erkrankungen erzielt er beeindruckende Resultate. Nun ist alles, was man darüber liest, interessant, aber was man aus erster Hand hört, ist noch beeindruckender, und die Überzeugungskraft ist bei persönlichen Erfahrungen am größten.

Akute Augeninfektion

Ich selbst habe vor einigen Monaten eine akute Augenentzündung, eine Uveitis, bekommen.

Ein Gefühl wie ein Sandkorn, das immer stärker wurde. Ein weißer Punkt wurde auf dem farbigen Teil meines Auges sichtbar. Mein Auge begann zu tränen, wurde röter, wärmer und ich spürte, wie es pochte. Nach zwei Tagen bat ich einen Arzt um Rat, der mir riet, einen Termin bei einem Augenarzt.

In der Zwischenzeit wurden die Symptome stärker, es fühlte sich nun auch um mein Auge herum schmerzhaft und pochend an. Da der Termin beim Augenarzt erst in drei Tagen möglich war, begann ich mit einem



speziellen **PERTH-Programm** Fünfmal am Tag für 10 Minuten. Wenn es nicht

hilft, tut es nicht weh. Beim ersten Mal begann mein entzündetes Auge zu tränen und stark zu vibrieren. Auf dem anderen Auge habe ich nichts bemerkt, also haben die elektromagnetischen Felder genau dort ausgelöst, wo sie gebraucht wurden.

Am nächsten Tag die gleiche Reaktion, aber allmählich weniger stark. Gleichzeitig nahmen die Symptome ab. Am zweiten Tag habe ich das Programm mehrmals am Morgen durchgeführt, und die Symptome waren völlig verschwunden.

Ich habe den Termin beim Augenarzt abgesagt.

Blasenentzündung im Urlaub

Dies ist eine weitere Erfahrung aus erster Hand. An einem Feiertagswochenende wurde ein

Frau leidet akut an ihrer Blase, sie muss auf die Toilette gehen. Dann in die **Wohnung** und sich Gedanken über den Urlaub machen, denn wenn man sehr oft auf die Toilette muss, ist das lästig. An diesem Abend wurde das PERTH-Programm durchgeführt, das das Immunsystem bei einer Blasenentzündung unterstützt. Dank der regelmäßigen Anwendung des PERTH-Programms am Abend und am Morgen gab es tagsüber keine Beschwerden mehr. Wenn das Programm nicht durchgeführt wurde, kehrten die Symptome zurück. Die Empfehlung lautete, das Programm drei Wochen lang durchzuführen; nach drei Wochen war die Blasenentzündung vollständig verschwunden.

Entzündungen im Gesicht

Subkutane Entzündungen traten auf im Gesicht unter dem Auge bei einer Frau. Es kam zu Rötungen, Schmerzen und Schwellungen. Es sah aus wie ein Pickel, brach aber nicht aus. Es entwickelte sich eine **Schwellung** und die Schmerzen strahlten bis zum Auge aus. Da Hausmittel nicht halfen, wurde ein Arzt aufgesucht, der Antibiotika verschrieb. Die Entzündung klang schnell ab und war nach einer



Abbildung 1 Entstanden innerhalb weniger Tage, ohne erkennbare Ursache



Woche verschwunden.



Abbildung 2 Einige Tage später hatte sich der Zustand verschlimmert. Weitere Beschwerden wie Kopfschmerzen

Programme mindestens drei Wochen lang anzuwenden, was gemacht wurde, und die Entzündung ist bis heute, etwa vier Monate danach, nicht wieder gekommen.

Leider kehrte sie einige Wochen später auch auf der anderen Gesichtshälfte in abgeschwächter Form zurück

Die regelmäßige Einnahme von Antibiotika ist ein schlechter Plan, und anstelle von Medikamenten wurde nun ein spezielles **PERTH** Programm gewählt.

Es wurde mehrmals täglich für fünfzehn Minuten angewendet. Schon nach dem ersten Mal trat nach nach der Anwendung Juckreiz auf, am nächsten Tag wurde die Entzündung sichtbar weniger aktiv und nach ein paar Tagen war die Entzündung verschwunden. Sogar schneller als mit Antibiotika!

Die Empfehlung lautete, das

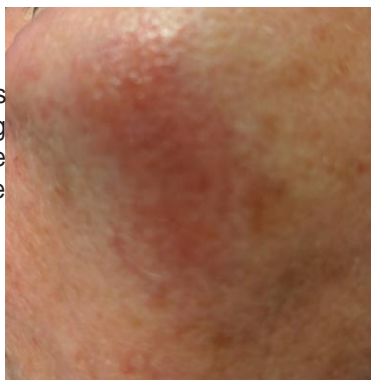


Abbildung 3 Auf der anderen Gesichtshälfte wurden die ersten Anzeichen einer Entzündung sichtbar. Nach jeder PERTH-Sitzung entstand Juckreiz,

Mutterfleck wurde aktiv

Die Stelle auf der Haut wurde mit dem PERTH-Hauptapplikator mit einer das entsprechende Programm und die entsprechende PegelEinstellung zu diesem Zweck.

Schon bei der ersten Anwendung war ein Kribbeln zu spüren, am nächsten Tag schien die Stelle kleiner zu werden.

Nach vierzehn Tagen hat sich die Haut fast erholt. Auch das Muttermal, mit dem es begann, ist verschwunden.



Tag 1



Tag 3 Tag 10



Tag 14

PERTH unterstützt, wo es nötig ist

Die elektromagnetischen Felder von PERTH unterstützen die erforderlichen Prozesse,

Das hatte ich bei meiner Augeninfektion erlebt. Dr. Werner schreibt in einem seiner Rundbriefe das Folgende:

"Für eine PERTH braucht man keine starken Magnetfelder, wie Physiker und Techniker oft glauben und wie es viele Magnetfeldtherapiegeräte auch heute noch behaupten."

Das Herz erzeugt Spannungen von 0,1 bis 3 Millivolt (mV) und ein Magnetfeld von 0,1 bis 10 Picotesla (pT - das sind Billionen eines Tesla), das Gehirn erzeugt Magnetfeldstärken von einem Picotesla (Prof. Käs, Universität der Bundeswehr). Werden solche und geringere Stärken nachgeahmt, wird eine optimale positive Wirkung im Organismus erzielt. Selbst elektromagnetische Felder von 10×10^{-16} Tesla (100 Billiardstel) sind für ihre biologische Wirkung bekannt (Prof. Käs).

Genau darum geht es bei der gepulsten elektromagnetischen Resonanztherapie - PERTH -: Körperidentische elektrische Ströme und elektromagnetische Felder im Organismus zu erzeugen, die in der Lage sind, optimale Resonanz zu erzeugen, um Heilung, Regeneration und andere biologische Prozesse zu stimulieren. Kurzum - den Körper wieder in die normale Schwingung zu bringen - denn: Alles im Leben ist Schwingung!

PERTH behandelt keine Krankheiten.

PERTH stimuliert den Organismus elektromagnetisch mit Schwingungen, die ein Fünffigstel

sind von der Magnetfeldstärke der Erde und liegen ein Tausendstel unter den in Deutschland zulässigen Höchstwerten für Elektromagnetismus. Der Organismus geht nur dann in Resonanz, wenn er bestimmte Schwingungen vermisst und das "biologische Fenster" getroffen wird. Alle anderen "guten" Schwingungen ignoriert er einfach (Prof. Dr. Smith, Salford University London).

Bei all den Schäden, denen wir täglich durch verschiedene Formen der Umweltverschmutzung, Wifi, Smartmeter, G5 usw. ausgesetzt sind, besteht die Gefahr, dass unser Körper ständig sein Schwingungsgleichgewicht verliert. Wir können dies sehr deutlich an den vielen scheinbar unheilbaren Zivilisationskrankheiten sehen. Pulsierende elektromagnetische Felder können das Gleichgewicht wiederherstellen. Der Körper wird wieder "intakt", wie Dr. Warnke geschrieben hat.

"Hilfe zur Selbsthilfe für den Organismus - das ist PERTH!"

Kapitel 5

Wie das PERTH-System funktioniert, Theorie und Anwendung

Die Grundlage des PERTH-Systems ist die Physik. Es geht um elektrische Ströme und elektromagnetische Felder. Die subtilen elektrischen Ströme in den Geräten des PERTH-Systems erzeugen ein elektromagnetisches Feld.

Auf der PERTH-Matte liegen Sie im elektromagnetischen Feld der elektrischen ~~Ströme~~ Ströme, die durch die Matte fließen. Unser Körper besteht aus vielen geladenen Teilchen, die in Wasser gelöst sind, das wir Elektrolyt nennen. Wenn sich unser Körper in einem elektromagnetischen Feld befindet, werden in unserem Körper elektrische Ströme erzeugt.

Die in der Matte fließenden Ströme verursachen Ströme in unserem Körper. Bei der Entwicklung des PERTH-Systems wurde besonderes Augenmerk auf die Wahl und Form der Frequenzen gelegt. Die gleichen Frequenzen und Ströme, die in unserem Körper verwendet werden, werden von den PERTH-Applikatoren erzeugt.

Dadurch können die kontrollierenden Körpersignale mit den vom PERTH erzeugten Signalen in Resonanz treten, wodurch die körpereigenen Signale verstärkt werden. Die von den Strömen gesteuerten Prozesse erhalten stärkere Signale, durch die sie besser ausgeführt werden können.

Frei übersetzt könnte man sagen, dass man eine Maschine anhand eines YouTube-Videos reparieren will, aber das Signal ist schwach und unklar, man kann die Bilder nicht richtig sehen, weil ein anderes Bild durchkommt und der Ton stockt. Die Reparatur geht langsamer vonstatten, und aufgrund der schlechten Bildqualität könnten die Änderungen missverstanden werden, so dass Sie etwas Falsches tun. Anstatt repariert zu werden, kann das Gerät noch mehr beschädigt werden. Durch die Verstärkung des YouTube-Signals werden Bild und Ton klar, die Informationen werden verstanden und es kommt nicht zu Missverständnissen.

Die Maschine, die hier repariert werden soll, ist Ihr Körper mit seinen Organen und Zellen. Ihre Zellen wollen die richtigen Dinge tun, aber das Signal ist unklar und fehlerhaft. Die Verstärkung des "YouTube-Signals" kommt vom PERTH-System, das den Zellen wieder klare Anweisungen gibt und sie dazu bringt, das zu tun, was sie tun sollen.

Die Anwendung von PERTH zu Hause

Das PERTH-System besteht standardmäßig aus einer Kontrollbox, einer Matte und einem ovalen Kissen. Es sind mehrere Applikatoren erhältlich, wie ein ~~Handpad~~ ein Intensitätsapplikator und ein spezieller kleiner Applikator. Es gibt auch ein Mini-PERTH für Reisen und für die Anwendung unterwegs, das Living Energy.

Die Kontrollbox enthält die Frequenzen und überträgt die Ströme an die Applikatoren. Es gibt sieben Programme und acht Stufen, die die Intensität bestimmen.

Die Programme bestehen aus einer Mischung von Frequenzen, die sich gegenseitig verstärkende Prozesse unterstützen. Es gibt relativ einfache Einstellungen, z. B. für Neuropathie oder Migräne, aber auch kompliziertere für chronische Erkrankungen wie Parkinson, Krebs und krebserkrankte Erkrankungen.
chronische Müdigkeit.



Die Sitzungen können zu Hause und in Arztpraxen **durchgeführt werden**, aber nicht alle Erkrankungen sind dafür geeignet. Bei einer Reihe von Erkrankungen, insbesondere bei chronischen, ist mehr Unterstützung pro Tag erforderlich, als in der Praxis möglich ist.

PERTH, einfach und effektiv

Die PERTH-Matte wird unter die Matratze gelegt und abends und morgens das Gerät eingeschaltet hat.

Tagsüber kann eine Sitzung mit dem ovalen Kissen auf dem Rücken durchgeführt werden. Das PER- TH System kann auch im Auto mit einem 12 V Adapter verwendet werden.

Es gibt sieben Standardprogramme mit Gruppen von sich gegenseitig verstärkenden **Frequenzen**. So wird Programm 1 in der Regel zur Unterstützung eines gesunden Schlafs und Programm 3 zur Aktivierung der Körperprozesse am Morgen nach dem Aufwachen empfohlen. Programm 4 wird in der Regel bei Muskel-, Knochen- und Gelenkbeschwerden durchgeführt. Die Stufen ~~gibt~~ eine Art Intensität an, weshalb am Ende des Tages niedrigere Stufen empfohlen werden. Höhere Werte können das Regulationssystem so stark anregen, dass der Schlaf darunter leiden kann.

Bei bestimmten Beschwerden ist es sinnvoll, sich zu einem individuellen Programm beraten zu lassen. Bei meiner Augenentzündung habe ich zum Beispiel fünfmal täglich Programme 6 genommen. Es gibt sehr viel Erfahrung mit zahlreichen Beschwerden und daher auch zahlreiche Möglichkeiten für spezifische

das Informationskontrollsystem mit passenden Programmen, Stufen und geeigneten Applikatoren zu unterstützen.

Rückmeldungen sind sehr wichtig. Oft gibt es schon nach wenigen Tagen eine positive Reaktion, manchmal scheinen sich die Symptome aber auch zu verschlimmern. Dann ist es sinnvoll, sich zu melden und zu besprechen, ob eine Anpassung sinnvoll ist. Eine

30 Unterbrechung der täglichen Sitzungen ist nicht zu empfehlen.



Das in CellRecoverySystems integrierte PERTH-System

Das PERTH-System ist ein spezielles elektromagnetisches System, das Teil der Von CellRecoverySystems.

CellRecoverySystems ist eine einzigartige Kombination aus wissenschaftlich fundierten, physikalisch basierten Anwendungen zur Unterstützung der Gesundheit.

Unter anderem sind die folgenden Anwendungen integriert, die ein außergewöhnliches Erlebnis garantieren.

- Kaltes Plasma
- PERTH Elektromagnetische Felder
- Infrarot
- Ton und Musik
- Licht und Farbe

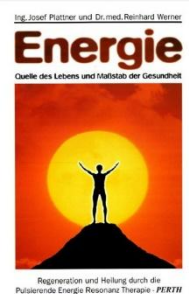


Möchten Sie mehr erfahren?

Weitere Informationen und konsultierte Quellen finden Sie auf den folgenden Websites

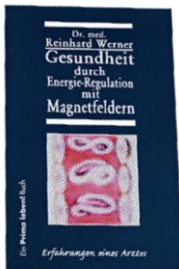
www.pemf-perth.nl und www.cellrecoverysystems.info

Sehr informativ sind die deutschsprachigen Bücher von Dr. R. Werner;



Energie, Quelle des Lebens und Maßstab der Gesundheit

Energie, Quelle des Lebens und Maßstab der Gesundheit



Gesundheit durch Energie-Regulierung mit Magnetfeldern

Gesundheit durch Energieregulierung mit Magnetfeldern

Beide können von der Website www.EMG-Berlin.de

heruntergeladen werden. Für Fragen und Kommentare

schicken Sie mir bitte eine E-Mail:

info@perth-berlin.de

Rinno Heidstra hat jahrzehntelange Erfahrung in der nicht-regulären Gesundheitsversorgung als Heilpraktiker und Heilpraktiker und davor als (Sport-)Physiotherapeut. Er hat eine Ausbildung in Zellsymbiosetherapie, funktioneller Medizin, Chelattherapie und einer Vielzahl von energetischen Forschungs- und Behandlungsmethoden.

Rinno ist Autor des Buches The Cell Recovery Concept, in dem er die Logik des Gesundwerdens erklärt und praktische Tipps gibt.

In diesem Buch beschreibt er seine Erforschung des Kerns der Gesundheit und der Wiederherstellung der Gesundheit.



Seine Schlussfolgerung ist, dass das Wesen der ~~Gesund~~ und der Wiederherstellung der Gesundheit nicht in Diagnosen, Medikamenten oder Nahrungsergänzungsmitteln liegt, sondern in Energie und Information. Alle unsere körperlichen und geistigen Prozesse bestehen aus Energie und Information, und wenn diese gestört sind, führt dies zu funktionellen Problemen und Beschwerden.

Die Wiederherstellung von Energie und Information bedeutet die Wiederherstellung der Steuersignale in unserem Körper. Um eine optimale Wirkung zu erzielen, müssen die hinzugefügten elektromagnetischen Signale die gleichen Eigenschaften haben wie die unseres Körpers. Das PERTH-Syst Dr. R. Werner liefert diese elektromagnetischen Felder mit außergewöhnlichen Ergebnissen.

